

ПАТАГОНИЯ ОГНЕННАЯ ЗЕМЛЯ



Екатеринбург, 2016 г.

Содержание

Предисловие - 4-5 стр.

El Calafate - 6-15 стр.

Puerto Moreno - 16-27 стр.

El Chalten - 28-38 стр.

Fitz Roy - 38-49 стр.

Puerto Natales - 50-67 стр.

Torres del Palne - 68-101 стр.

Ushuaia - 102-135.



Предисловие

С того момента, как я прочитал известную книгу “Пятнадцатилетний капитан” и до того, как я увидел Патагонию, прошло, наверное, около 40 лет. Все это время Патагония у меня прочно ассоциировалась с местом, посетить которое так же нереально, как побывать на Луне или спуститься в Марианскую впадину.

Последние года 2 я только и делал, что обсуждал с друзьями как осуществить эту детскую мечту, но все эти разговоры оставались разговорами по разным на то причинам. Но как это часто бывает, если ты уже внутренне собрался и готов сделать реальные шаги навстречу цели, то и внешние обстоятельства начинают тебе помогать, или, по крайней мере благоприятствовать.

Осенью 2015 года я, скорее всего, случайно узнал, что в Патагонию собираются, мои знакомые Дмитрий Фроленко и Юра Луцак. Я напросился к ним в компанию, получил добро и сразу купил билеты. Дмитрий с Юрием разработали маршрут, который позволял посетить все знаковые места в Патагонии: Fitz Roy, Torres del Palne, ледник Pierto de Magine и, конечно, Огненную землю. Экспедицию предполагалось провести и завершить за 30 дней. Январь-февраль-март – это летние месяцы и наиболее благоприятное время в плане погоды для посещения Патагонии. Очень важным фактором лично для меня было то, что почти половина экспедиции, рассчитанной на 30 дней приходилась на новогодние праздники, и я без особого ущерба для работы смог принять решение об участии в этом путешествии. Так что все сложилось удачно.

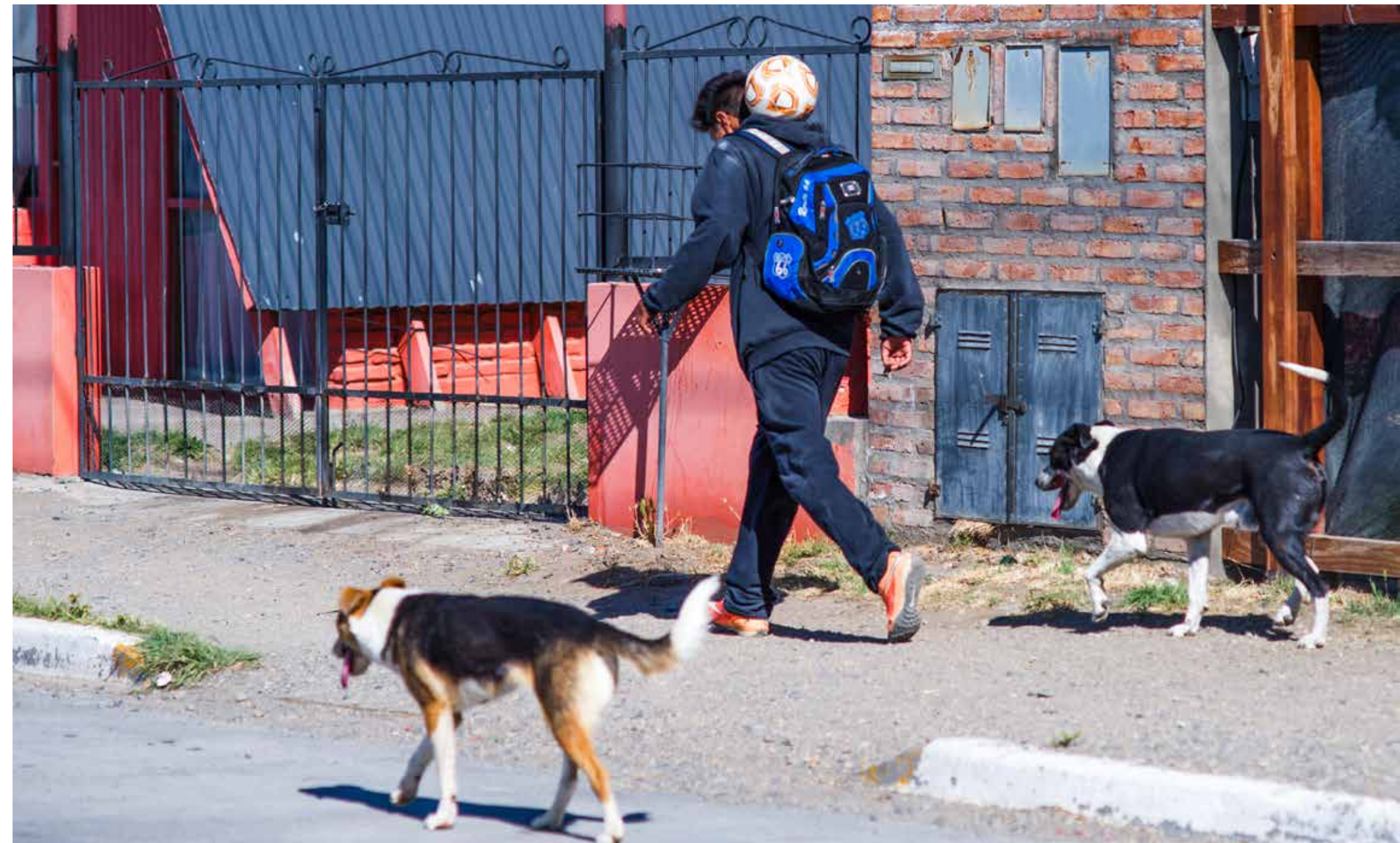
Буквально за 2 месяца до нашей экспедиции в Патагонии побывали наши знакомые во главе с руководителем Уральского высокогорного клуба Юрием Ермачеком и горным гидом Русланом Колуниным, они также посетили все те места, которые были и в нашей программе. Узнав, что ребята вернулись из Патагонии я связался с ними, чтобы из первых уст узнать о впечатлениях и получить полезные советы для себя в плане предстоящей экспедиции. Честно говоря, я был немного удивлен, когда узнал что Патагония не оправдала их ожиданий. Но я на своем опыте уже давно убедился, что все это очень личное и делаю выводы только на основании своих переживаний и впечатлений. Тем более, что эти ребята имеют в своем багаже на порядок больше различного рода экспедиций и объездили почти весь мир.

Уже сейчас, по завершению экспедиции, я могу сказать с уверенностью - слава Всевышнему, все получилось на 100%! Погода благоприятствовала, удалось выполнить всю программу, атмосфера в команде была замечательная, было очень душевно и комфортно все время. А Патагония, конечно, это сказка. Если говорить коротко о полученных впечатлениях, то могу привести пример, когда после увиденных видов и пейзажей я не мог уснуть всю ночь!!!



Небольшой аргентинский городок Эль-Калафате необычайно интересен сам по себе. Это маленький симпатичный город, живущий в основном за счёт туризма. Город Эль-Калафате иногда также называется Лаго-Архентино. В 2-х часах езды от города находится национальный парк Лос-Гласьярес, в котором, в свою очередь находятся ледники и пресноводное озеро Архентино.





На улицах городка много современной молодежи, пожалуй, ничем не отличающейся от молодежи в европейских городах, правда есть одна особенность - парни, конечно, везде с мячами – это ведь Аргентина.



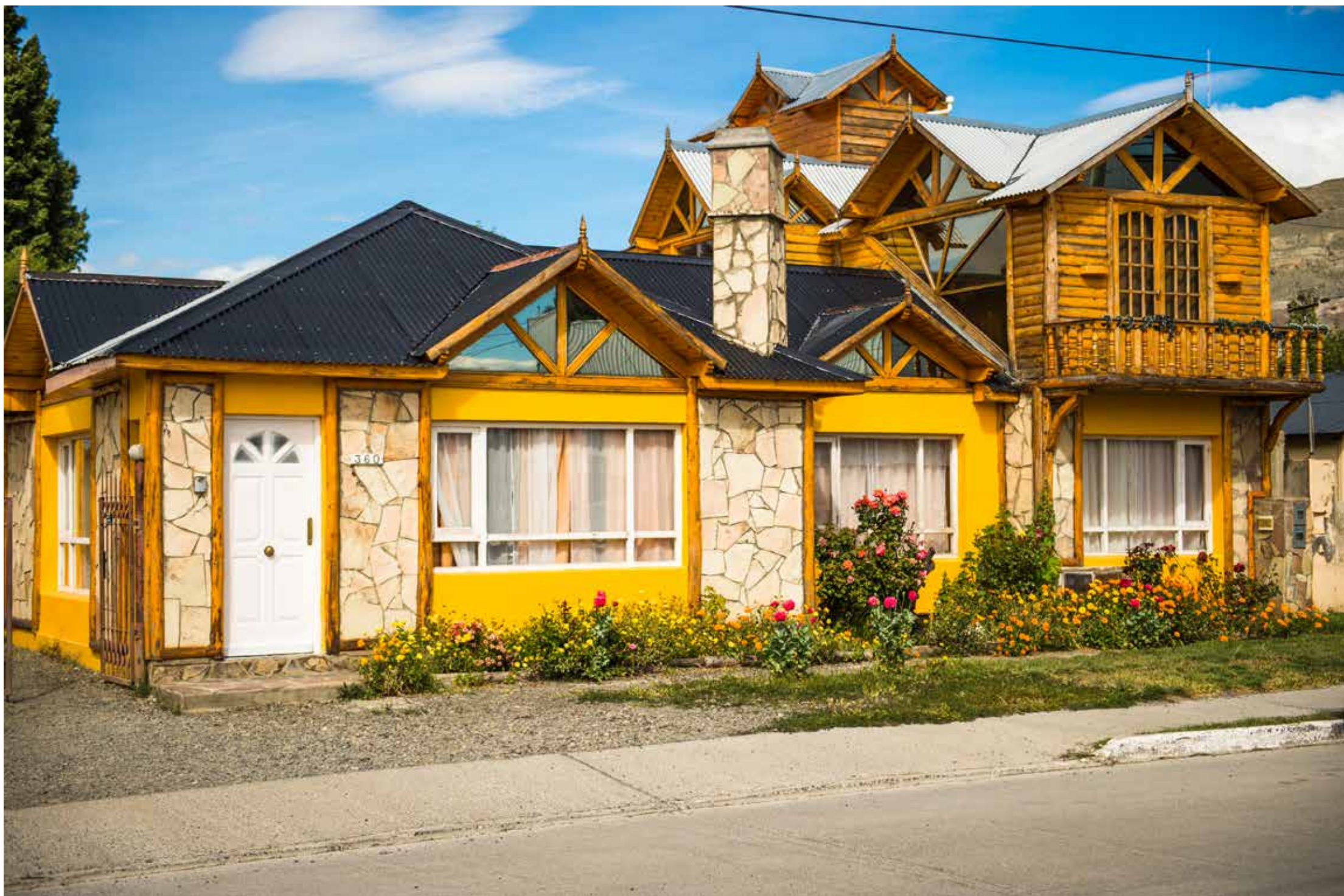
Среди городской инфраструктуры я не заметил сколько-нибудь роскошных, богатых отделкой, помпезных городских объектов, зданий, сооружений. Однако все городские улочки чистые, мусор отсутствует вообще, здания, сооружения довольно скромные, но опрятные, часто выкрашены в яркие и веселые цвета.





На улочках в любой день всегда много людей, местные кафешки заполнены. Погода в январе днем вполне комфортная, около 20-25 градусов выше нуля, и очень сильная солнечная радиация. Однако зачастую дует сильный ветер и после полудня уже прохладно.





Мы очень поразились, когда в городских магазинах не нашли в продаже пластиковые пакеты, их просто нет в городе. Продукты покупатели пакуют в картонные коробки и так несут домой. Я не знаю причины, мы сделали вывод, что это одна из мер, направленная на сохранение окружающего мира.



Национальный парк Лос-Гласьярес.

Здесь находится крупнейшее в Аргентине пресноводное озеро Аргентино. Площадь его поверхности равна 1415 км., открыто в ноябре 1782 братьями Антонио и Франсиско Вьедма. В парке расположено много ледников, среди которых наиболее известен ледник Puerto Moreno.

Озеро питается талой ледниковой водой, поступающей от нескольких рек; вода из озера Вьедма поступает через реку Ла-Леона и множество горных ручьев. Площадь водосбора составляет более 17 000 км².





На протяжении всего трека по Патагонии в озерах видишь куски льда разного масштаба от нескольких десятков сантиметров и до многотонных айсбергов. Они поражают воображение своими причудливыми формами и цветом, от абсолютно белого, серого, до ярко голубого..



Облака поражают воображение ничуть не меньше, чем айсберги.



Ледник был назван в честь исследователя Франсиско Морено, который первым исследовал этот регион в XIX веке и сыграл существенную роль в защите территориальных интересов Аргентины в споре о границе с Чили.





Перито-Морено имеет площадь 250 км² и является одним из 48 ледников, питаемых южной частью Патагонского ледника, расположенного в Андах на границе Аргентины и Чили. Это ледовое плато - третий по величине запас пресной воды в мире.



Ширина языка Перито-Морено составляет 5 км, средняя высота — 60 м над поверхностью воды. Средняя глубина равна 170 м, максимальная — 700 м. Скорость его движения равняется 2 м в день (примерно 700 м в год). Однако потери массы примерно такие же, поэтому (не учитывая небольшие отклонения) язык ледника не отступал и не наступал на протяжении 90 лет.





Ледник Перито-Морено — один из трёх неотступающих ледников Патагонии. Периодически ледник наступает на изогнутое в виде буквы Г озеро Аргентино, достигая противоположного берега и создавая естественную дамбу, которая разделяет озеро на две части.



Впервые, вершину Фицрой увидел Франсиско Морено 2 марта 1877 года во время своих путешествий по Патагонии. Он назвал вершину в честь капитана Роберта Фицроя (Robert Fitzroy), командира британского брига Бигль, который внёс большой вклад в исследование морского побережья Патагонии, в частности на борту был натуралист Чарлз Дарвин, труды которого сделали этот корабль одним из самых знаменитых в истории. Местное название вершины Chaltén.

Рядом с вершиной Фицрой расположены пики Серро Поинсенот (Cerro Poincenot), Рафаель (Aguja Rafael) и Сент Экзюпери (Aguja Saint Exupery). Неподалеку находится другая всемирно известная группа вершин — группа Серро Торре (Cerro Torre).

Ближайшим населённым пунктом является маленькая деревушка Эль-Чалтен (El Chaltén), в которую ходит автобус из туристического центра Эль Калафате (El Calafate).

Эль Чалтен нам очень напомнил один большой базовый лагерь альпинистов – такая большая альпинистская тусовка, сплошная «движуха»: одни приходят с маршрута, другие уходят, музыка, пиво, эмоции через край, обгорелые лица, разговоры, смех, в общем, все как в горах.





Малые архитектурные формы из цельного дерева. Все здесь пропитано страстью и уважением к горам, альпинистам и вообще к активным людям с рюкзаком.



Путешествуя по разным странам, видишь, как в горных поселениях практически везде люди стараются как-то украсить свое, порой скромное жилище, в том числе, и домашних животных, придомовую территорию. Например, в Гималаях, могут украсить цветной ленточкой рога яка, или как здесь изготовить композицию с мусорным ведром, или реставрировать телегу и поставить ее перед домом.



Повсюду колеса или телеги, как напоминание об истории освоения здешних мест. Здесь довольно большой выбор гостиничного фонда, но в горячий сезон зачастую мест в гостинице не найти. Тогда очень выручают кемпинги, там, в принципе очень удобно, поставишь палатку, есть общая кухня, посуда, газ, какие-то специи. Есть, конечно, горячий душ, туалет и все самое необходимое для полноценного отдыха людям с рюкзаком. Вечером, традиционно, бутылка сухого красного вина под вкусный великолепный сыр и приготовленный своими руками салат.





Здесь культ собак. Впервые мы обратили внимание на это еще в Эль Калафате. Повсюду собаки: в магазинах, в банках, кафе, в машинах, на улице, причем все как на подбор ухоженные, сытые. Никто их не гонит, не кричит на них, собачий рай, однако!



Такая «тусовка» по вечерам практически в любой кафешке.

Гора Фицрой (Monte Fitz Roy) расположена в Патагонии (Patagonia), на территории границы Чили (Chile) и Аргентины (Argentina). Высота ее - 3375 метров. Эта вершина известна и другими своими названиями - Серро Чалтен (Cerro Chaltén) и Серро Фицрой (Cerro Fitz Roy). Кстати, 'Чалтен' в переводе с языка Теуэльче (Tehuelche) означает 'курящаяся' или 'дымящаяся гора'; так, гора эта и вправду, будто всегда окутана дымом. Это впечатление создается из-за облаков, почти всегда окружающих пик.





Участок трека от Chalten до лагеря Poinsenot (переход 4-5 часов).
Fitz Roy в этом походе открылся нам впервые именно с этого ракурса. По хорошему, на этом месте было бы здорово отработать утреннюю и вечернюю съемки, тогда Fitz Roy смотрелся бы фантастически, но как всегда, торопила очень плотная программа экспедиции.



Включив совсем немного своего воображения очень легко принять эти старые сучья за кости древних животных, до такой степени окружающий ландшафт способствует этому своей необычностью и загадочностью, что хочется верить в то, что это кости каких-нибудь динозавров.



Облака в виде летающих тарелок - не редкость в этих краях. По-научному называются “ленткулярные” или “линзовидные”. Их главной особенностью является то, что они не двигаются, зависая надолго в одном месте, не смотря на силу ветра, и располагаясь перпендикулярно к его направлению. Может поэтому юг Чили считается одним из мест с наиболее сильной концентрацией неопознанных летающих объектов.



Именно так должна выглядеть “земля Санникова” - подумал я, пересекая эту долину.



Очевидно, река во время паводка выходит из русла и постоянно подмывает лес.

У подножья Fitz Roy.
Цвет воды порой поражает воображение, до чего он насыщенный и яркий!
На самом деле январь – март самое подходящее время для длительного знакомства с Патагонией, за все время трека была изумительная погода, днем почти всегда солнечно, температура днем около + 25, ночью около +5+10, и почти нет дождей.





Лагерь - Лагуна Торе.
Съемка на рассвете. Рассвет в это время года уже в 6.00 часов, а темнеет практически только в 22.00 часа. На протяжении всего путешествия мы удивлялись такому продолжительному световому дню, радуясь тому, что «вырвались» из зимы.

Puerto Natales расположен в южной части Чили.

Овцеводческий бум и рост численности населения требовали строительства порта для вывоза продукции, и в мае 1911 года правительство Чили приняло решение об основании Пуэрто-Наталеса.

Пожалуй, из всех городов, которые мы посетили в этом путешествии Puerto Natales понравился нам больше всех.

Во-первых: Очень креативная и функциональная набережная. Видно, что муниципалитет здесь относится неформально к своим функциям. Здесь всегда много отдыхающих, детей, и, конечно, фотографов.

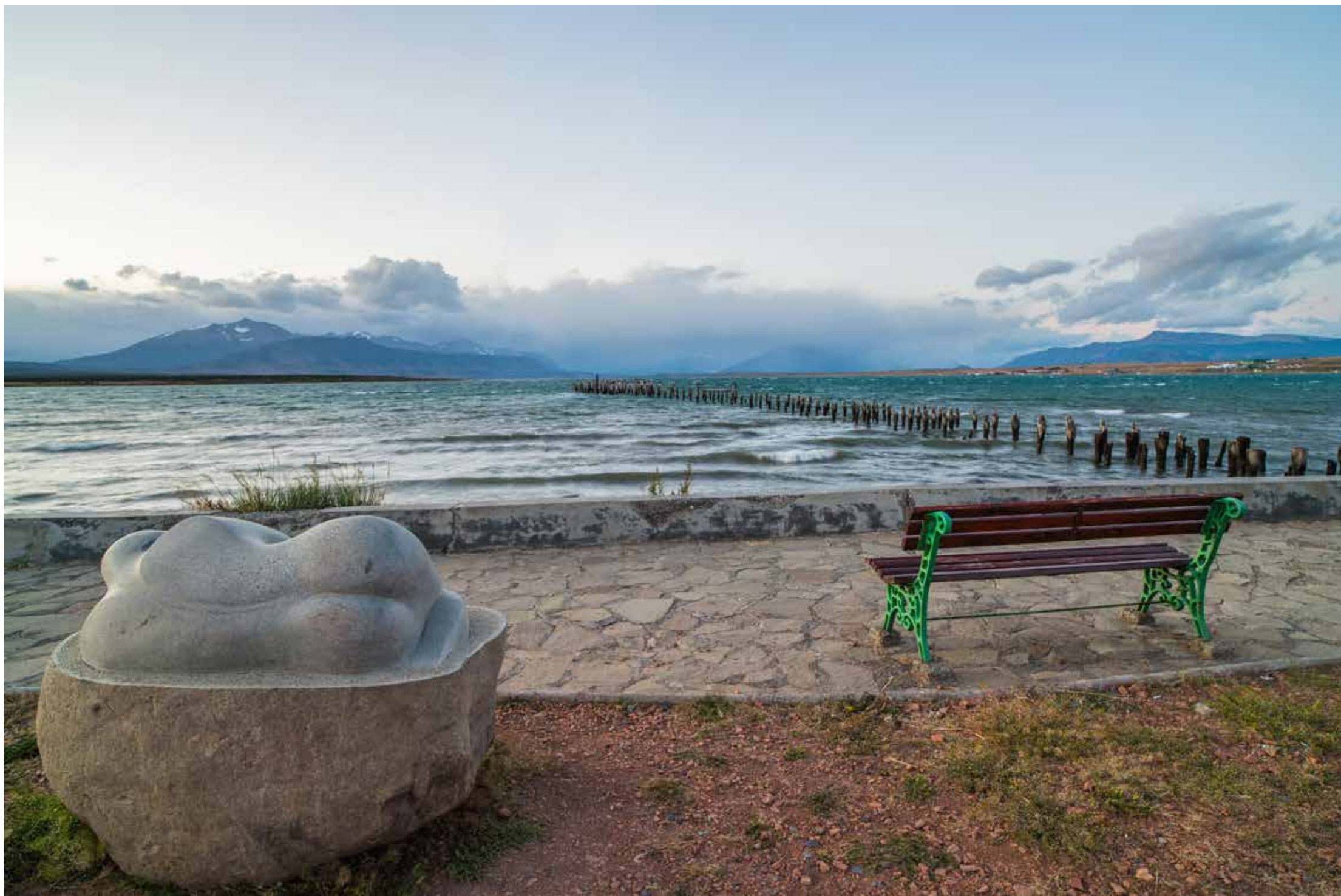
Во-вторых: всегда яркие, удивительные рассветы и закаты.

В-третьих: Постоянно меняющаяся погода, от внезапно налетающих штормов со снегом, до яркого солнца с радугой.

Для фотографа одно большое везение, нередко удачные кадры получаются как раз при резкой смене погоды

И еще множество уютных кафе и ресторанчиков, где с удовольствием можно отдохнуть после завершения многодневного трека.





Набережная Puerto Natales – место притяжения отдыхающих, молодежи, фотографов.





Во время съемки налетел шторм и на наших глазах за какие то 15 минут вершины сопки покрылись снегом, и прямо все задышало какой-то осязаемой свежестью. Было очевидно: мы оказались именно в «том месте и в то время».



Местные довольно дружелюбно реагируют на фотосъемку, почти всегда улыбаются, когда замечают это.



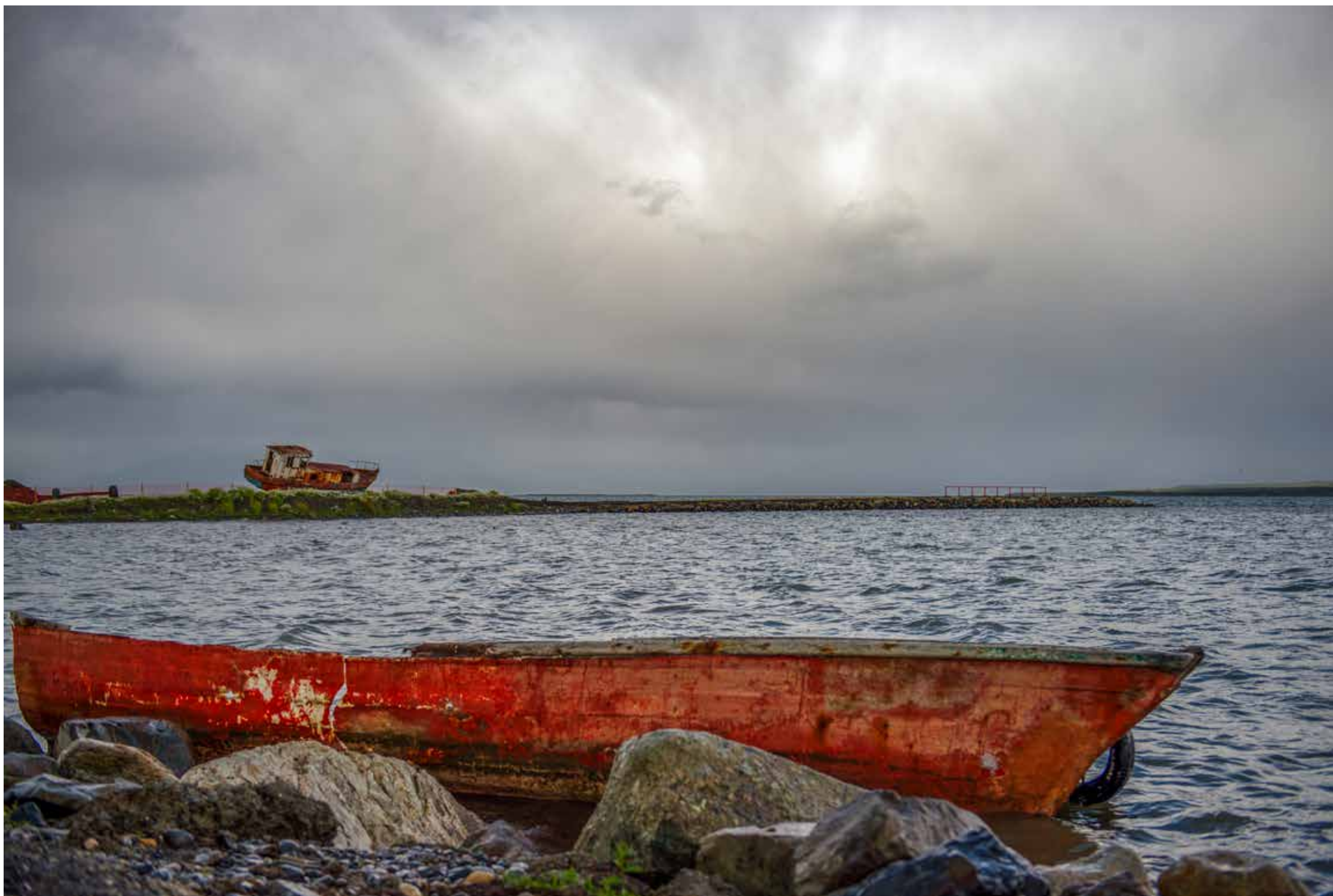
Списанный на берег малый флот, тем не менее, не умер, а живет своей жизнью. Мы не один вечер приходили к этим кораблькам любоваться на них. Каждый из них прожил свою особенную жизнь. Они просто завораживают.



Вообще, когда мы между собой решали где провести случайно появившийся в нашем графике свободный день, то не сомневаясь сразу решили – в Puerto Natales. Там, где штормит, там, где корабльки. Кстати, эти корабльки и сейчас продолжают служить людям.



В это утро мы просто влюбились в Puerto Natales, бегали по набережной как дети, все ловили ракусы, и были совершенно обескуражены мгновенной сменой погоды, то шторм со снегом, то солнце с радугой зажигают противоположный берег, огромные волны, брызги от которых заливают объектив, стаи чаек, проносящихся на огромной скорости перед тобой - все было просто обалденно!



О чем, интересно, думает этот списанный на берег кораблик, глядя на радугу? Вообще-то на тему таких «живых» корабликов в Puerto Natales можно было бы составить целый отдельный фоторассказ.

Пуэрто-Наталес расположен на западном склоне Патагонских Анд, на берегу очень узкого и длинного фьорда Ультима-Эсперанса (в переводе с испанского “последняя надежда”). Пуэрто-Наталес входит в одну из восьми пар городов-антиподов в мире, его антиподом является столица Республики Бурятия — город Улан-Удэ.

Климат в городе прохладный, морской, но при этом довольно сухой благодаря эффекту дождевой тени от близлежащих гор — в год Пуэрто-Наталес получает менее 300 миллиметров осадков, хотя в радиусе 20 километров от него есть места, где в год выпадает 1 500 — 2 000 миллиметров осадков. Сильные ветра - частое явление.





Здесь много разных автомобилей, почти как в любом европейском городе, но встречая вот такое ретро, и наблюдая еще за разными мелочами городской жизни, начинаешь лучше понимать историю развития страны, менталитет местных жителей и много чего еще интересного.





Магелланов пролив (исп. Estrecho de Magallanes) — пролив, разделяющий архипелаг Огненная Земля и континентальную Южную Америку (а также остров Риеско и ряд более мелких), узкий (минимальная ширина — 3,5 км) и в некоторых местах очень опасный для мореплавания. Длина пролива — 575 км, наименьшая глубина на фарватере — 20 м. Пролив мы преодолели на пароме за 40-50 минут, в этом месте пролив не показался нам каким-то грозным и опасным. Весь путь паром сопровождали дельфины, соревнуясь с паромом в скорости.



Puerto Natales — здесь почти всегда необычное небо, лебеди на воде и, конечно, рыболовные шхуны в ассортименте. Мы постоянно разрывались в части выбора места съемки, когда приходили на набережную. Время как всегда ограничено, и приходится выбирать между местом, где сосредоточены эти почти «киношные» кораблики и местом где находится очень фотогеничный разобранный морской причал.

Национальный парк Торрес-дель-Пайне расположен на юге Чили, в Патагонии. Административно относится к области Магальянес –и-ла –Антарктика-Чилена и находится в 140 км севернее города Пуэрто-Наталес и в 312 км севернее Пунта-Аренас. На северо-востоке Торрес-дель-Пайне граничит с Аргентиной. Площадь национального парка равна 2420 км². На его территории имеются многочисленные горы высотой до 3000 м, ледники, фьорды и озера. Центральную часть парка занимает горный массив Пайне, в котором находится наивысшая точка парка — гора Пайне-Гранде (3050 м). У южных склонов массива лежат озера Пехое и Норденшельд (названное так в честь шведского исследователя Эрика Адольфа Норденшелльда). В западной части парка расположены ледник Грей с озером Лаго-Грей, в южной — озеро Лаго-дель-Торо, в восточной — озеро Сармиенто-де-Гамбоа.

В национальном парке Торрес-дель-Пайне господствует умеренный климат. Летом температура здесь в среднем составляет +11 °С, зимой — около +1 °С.

Кемп Диксон. Очень красивое и удачное место для размещения кемпа, пожалуй, самое удачное из всех стоянок на треке. Прекрасный вид на ледник, млечный путь расположен прямо над ледником.





5.00 часов утра, заняли позиции, ждем утренний свет. Съемка со штатива, стою очарованный от всей этой красоты, замер, боюсь испугнуть мгновение. Краем глаза замечаю зайца, он, видимо, посчитал нас за элемент пейзажа и спокойно подсел под куст, сработал затвор и вот она удача фотографа!



Из-за глобального потепления, все ледники тают. Ледник Грей, за последние 10 лет также сильно уменьшился в размерах, но он все еще остается одним из самых больших и легкодоступных ледников Патагонии.





Ледник Грей (Grey Glacier) - голубой ледник в Патагонии, Чили. Ледник Грей является частью Южного Патагонского ледового поля, третьего по величине на планете после Антарктиды и Гренландии.



В парке есть несколько красивых и больших водопадов. Самый мощных из них — Сальто-Гранде, соединяет озеро Пехое с озером Норденскельд.



Недалеко от кемпа «Electrico». Впервые за все время трека погода начала портиться, пошел дождь со шквальным ветром, но для фотографа такие состояния нередко могут обернуться удачей.



Озеро Диксон. Утренняя съемка у ледника. Рассвет в это время года в Патагонии около 6.00 час., Каких-нибудь 30 минут и ты испытываешь массу переживаний в унисон постоянно меняющемуся состоянию света. Какая-то минута и уже другое состояние, другое настроение.



Над ледниками постоянно нависают облака. В любую погоду, они будто примагничены и, несмотря даже на ураганные ветра, постоянно меняют форму, принимая, порой, просто фантастический вид.



Ледник ползет вниз, шлифуя каменное основание, при этом образуется пыль — ледниковая мука. Талая вода смешивается с ней, устремляясь в водоемы. За беловатый цвет, потоки еще называют ледниковым молоком. Когда мы увидели на этом озере плавающие, огромного размера ярко голубые айсберги мы были просто поражены, и не верилось что такой цвет природный, а не рукотворный.



Сразу у подножия ледника образовалось одноименное озеро Грей, которое питается талыми водами ледника.



Общим условием образования ледников является сочетание низких температур воздуха с большим количеством твёрдых атмосферных осадков.



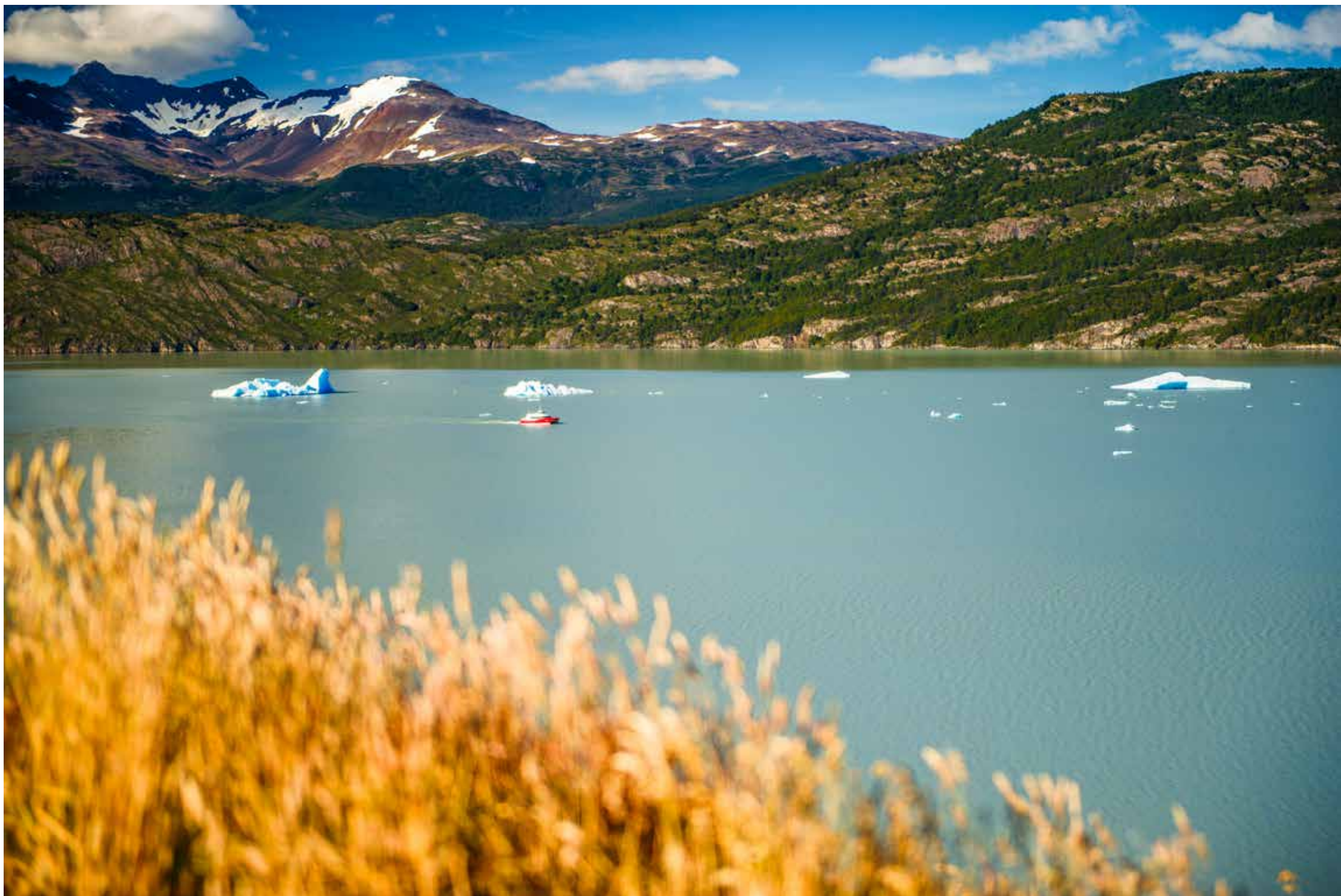
Преобразование снега в фирн (плотно слежавшийся, многолетний снег), а затем в лёд, может идти как при отрицательной температуре, так и при температуре таяния.



Сверху ледник похож на огромную лапу, длиной в 30 км, протянувшуюся к озеру. Ледник Грей голубого цвета и все туристы восхищаются его красивым оттенком. Это происходит потому, что плотный спрессованный лед поглощает все цвета спектра, кроме синего.



Грандиозные двухцветные пики Los Cuernos.
К ним в свою очередь присоединяются Torres-del-Paine, имеющие отличительные три гранитные вершины массива, который простирается до 2500 метров над уровнем моря.



Озеро Грей с одноименным названием у подножия ледника питается талыми водами, а на поверхности, плавают откальвающиеся время от времени от ледника айсберги. К леднику можно подплыть на круизном корабле со стороны кемпинга Хостерия-Лаго-Грей или совершить пешую прогулку из кемпинга Рефьюджио-Пайне-Гранде.



В большем количестве воды частицы «ледниковой муки», которая появляется в результате сползания ледника по каменному основанию, начинают растворяться и потом, при определенной концентрации, преломляя и поглощая свет, перенасыщают озера лазурью. Отсюда такой фантастический цвет воды в озерах.



Охраняемый парк «Торрес-дель-Пайне» - самый известный в Чили. Находится в южной провинции Ультима-Эсперенса, где степи Южной Патагонии сменяют субполярные леса.



Анды Патагонии умеренного пояса, не превышают 3 км, а снеговая линия тут находится совсем низко — примерно 1,5 км: сказываются дыхание Антарктики и суровый патагонский климат. Из-за этого здесь можно встретить не более 274 видов растений четырех крупных биотических зон. Патагонская степь, или Патагонская пустыня, преобладает в центральном и северном секторах парка.



В своих границах парк объединил величественные горные массивы и цветущие долины, чарующие ледники, прибрежные леса, просторные степи, зеркальные озера с ярко-голубой водой и бурлящие реки.



Потрясающие горные пейзажи Национального парка Торрес дель Пайне не имеют аналогов в мире и считаются одними из самых впечатляющих чудес в мире природы. Жемчужина среди национальных парков Чили настолько великолепна, что мало какой парк в мире может сравниться с ее красотой.

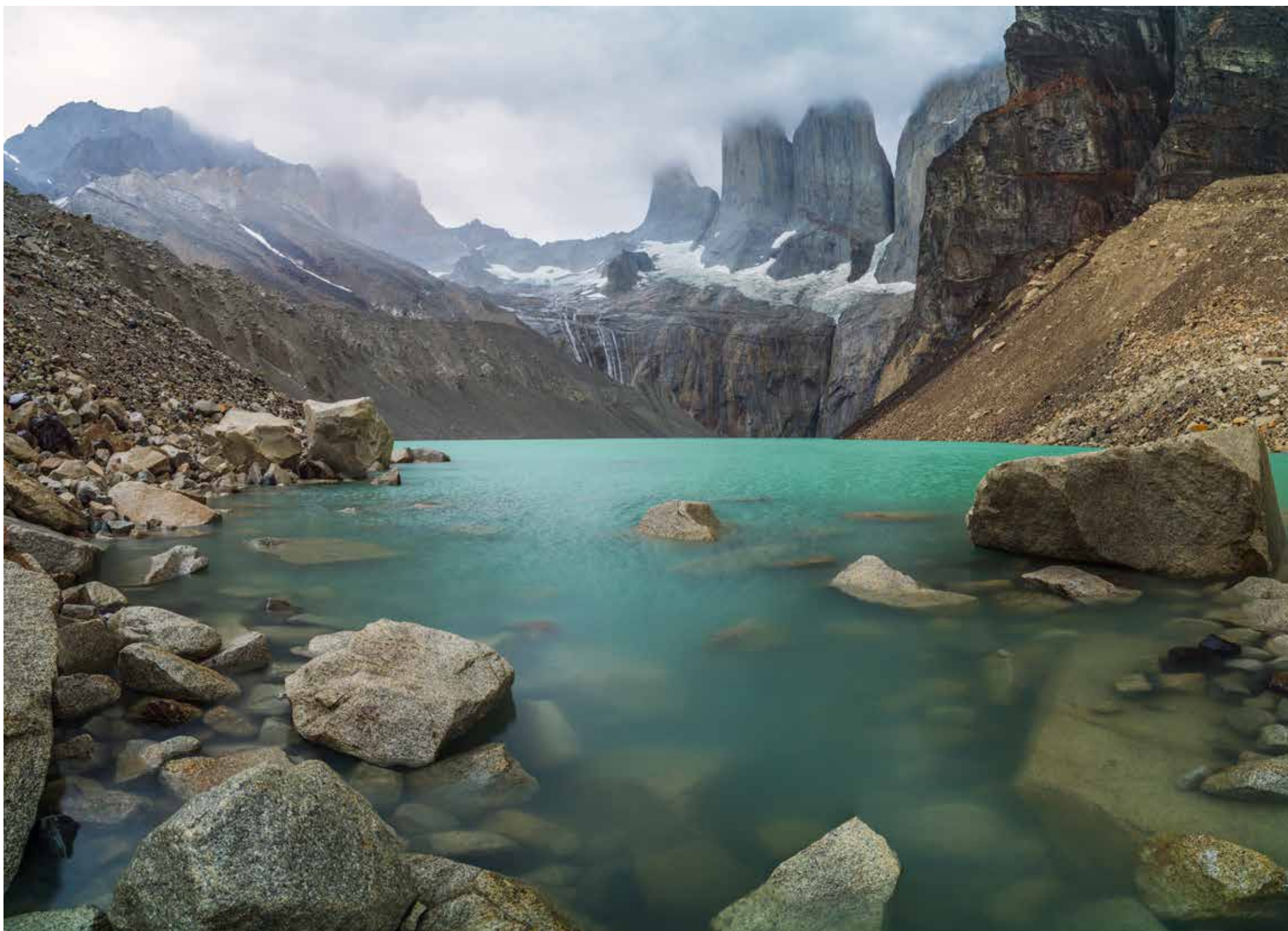




Главная достопримечательность национального парка — горный массив Кордильера-дель-Пайне, возраст которого составляет около 120 млн лет. Через особо охраняемую территорию протекают две системообразующие реки — Грей и Пайне, соединяющие практически все пять ледниковых озер: Грей, Пехое, Сармиенто, Норденскельд и Диксон.



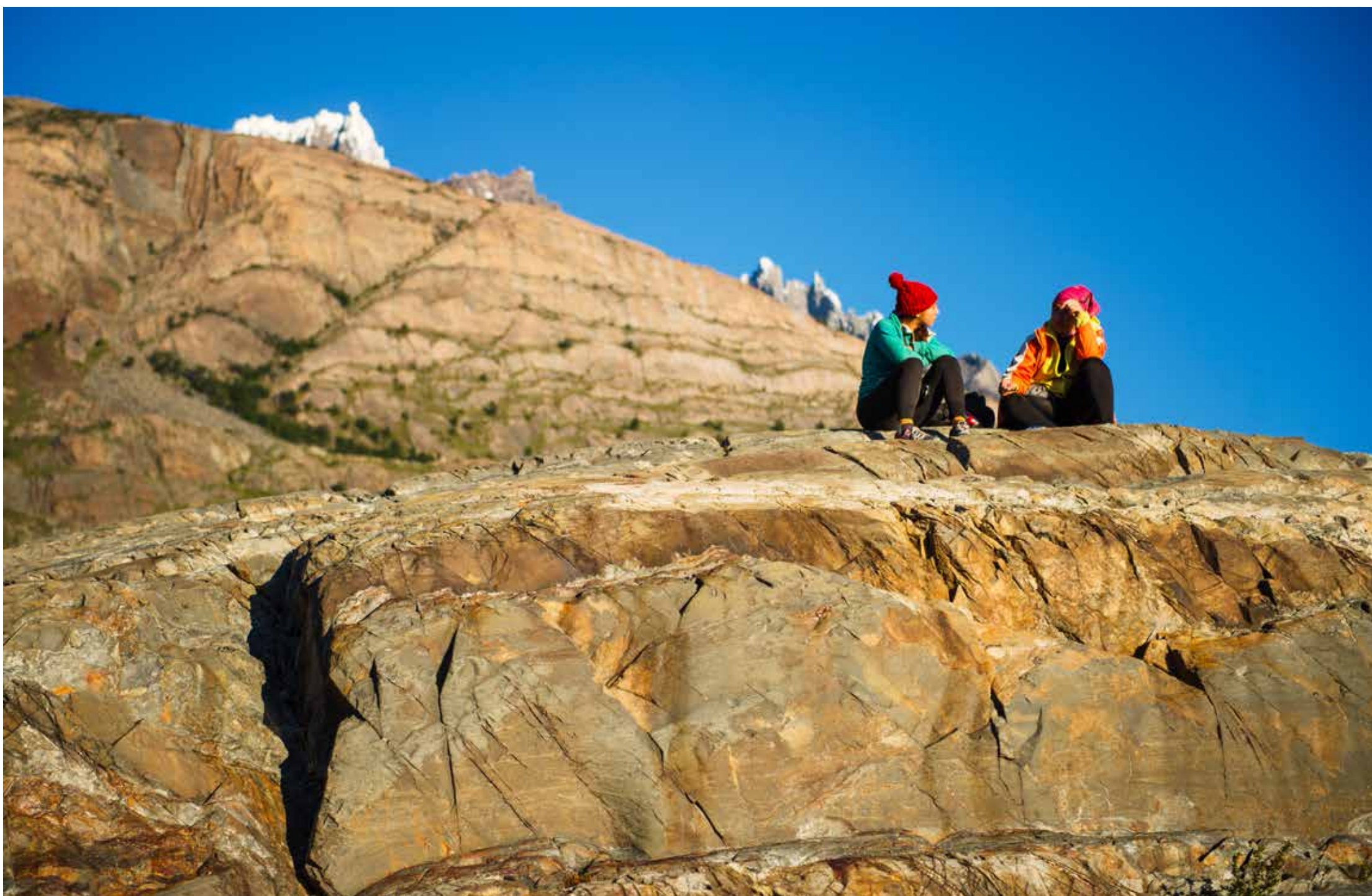
В течение, наверное, получаса я шел совершенно очарованный этой первозданной красотой, постоянно оглядывался, стараясь изо всех сил запечатлеть навсегда эту картину в своей памяти. Вот такая она Патагония.



Непредсказуемые погодные условия служат причиной того, что горные вершины часто окутаны облаками, и такая погода может держаться в течение нескольких часов и даже дней.



Знаменитые башни дали название национальному парку Торрес дель Пайне (Torres del Paine в переводе означает “Синие башни”) и уже давно считаются его главными символами. Три иглообразные гранитные башни высотой от 2 600 до 2 850 метров расположены на северо-востоке массива Пайне.



Торрес дель Пайне является одним из самых популярных национальных парков Чили, ежегодно его посещают более 100 000 человек в год.



Место, где мы завершили экспедицию. Через несколько минут начнется шторм, но мы будем уже в автобусах и с огромной благодарностью и уже тоской, через залитое дождем окно, будем прощаться с этим волшебным местом.

Глава 7 Огненная земля

Ушуая — город и порт на юге Аргентины. Административный центр провинции Огненная земля.

В туристический сезон (декабрь — март) население увеличивается до 70 000 на берегу пролива Бигл.

В городе находится порт, где останавливаются круизные корабли и частные яхты на пути в Антарктиду. Летом владельцы престижных яхт специально делают «крюк» к порту самого южного города планеты.

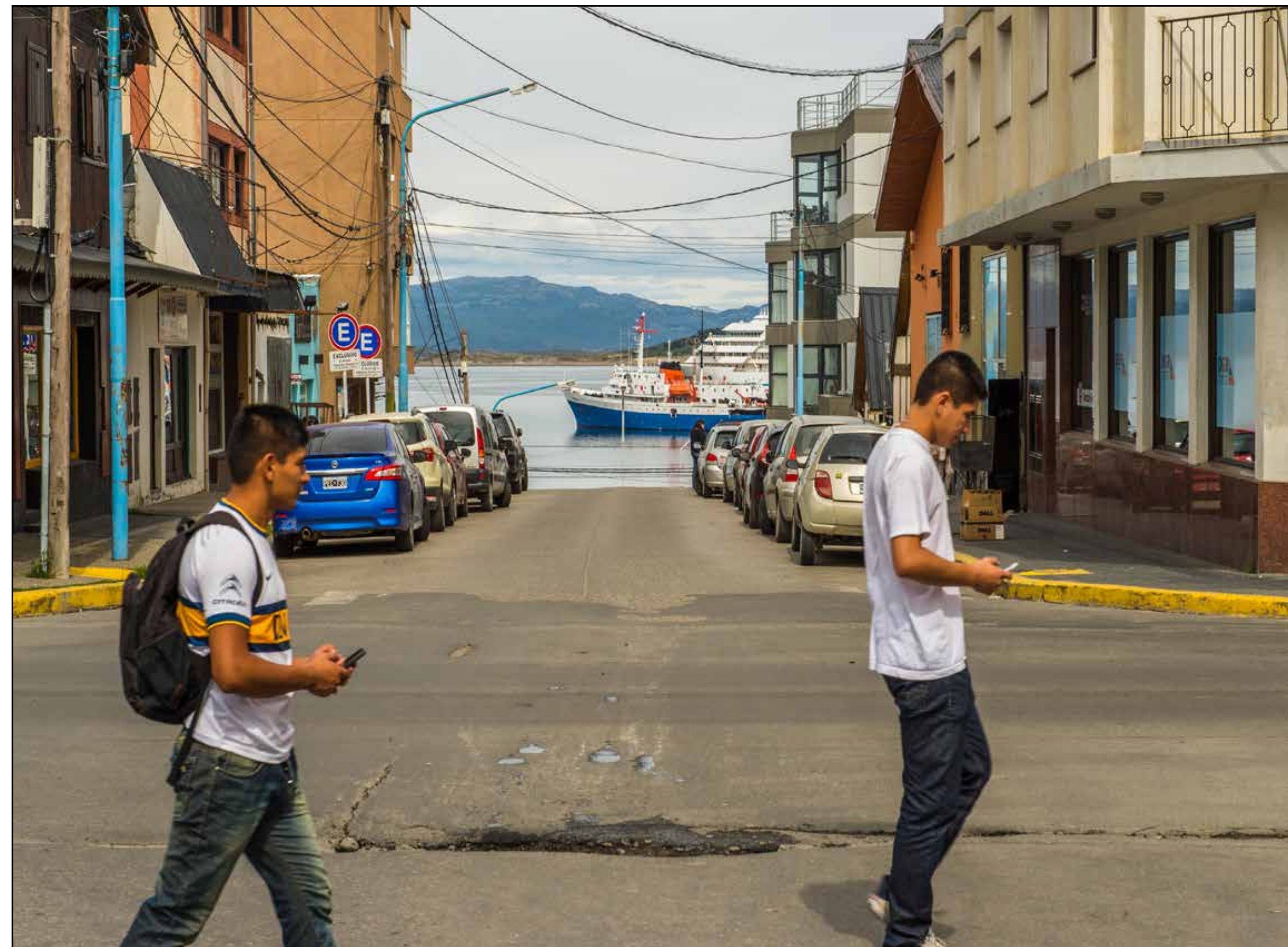
Среднемесячные температуры — от 0° (август) до +11° (февраль). Дневные температуры летом редко превышают +15 °С.

Ушуая считается самым южным городом Земли, но не самым южным населённым пунктом. В окрестностях самого южного города планеты находятся самые южные в мире национальный парк (Огненная Земля) и железная дорога.





Центр города и в частности главная улица Сан Мартен может напомнить огромный универсам, который располагается прямо под открытым небом. В окрестностях города располагаются новые заводы по производству электроники.



В Ушуйе большое количество отелей — от не претендующих на комфорт хостелов до дорогих «пятерок». Приличные варианты, как правило, бронируются заранее, особенно в высокий сезон, койку в хостеле можно найти всегда.



Первые обитатели Огненной Земли появились здесь 10 тысяч лет назад, когда Магелланов пролив еще не отделил эту часть от континента. Сейчас местное население составляет 70 тыс. жителей, постепенно увеличиваясь за счет развития туризма и появления здесь зоны свободной торговли. Ныне это популярный туристический центр с развитой инфраструктурой, массой ресторанов, отелей и казино.



Всем туристам предлагается большая обзорная экскурсия по городу Ушуайя, в ходе которой можно ознакомиться не только с самим городом, но также и с его живописными окрестностями.



Если в других городах Патагонии путешественнику интересней скорее различные объекты в национальных парках, то в Ushuaia очень интересен непосредственно сам город и естественно его внутренняя жизнь с его обитателями.



Поначалу прибыв в Ushuaia мы немного растерялись, все-таки, Огненная земля, а каких-то экзотических (соответствующих месту на краю света) объектов мы встретили не много. Но потом все встало на свои места, именно тогда, когда мы получше познакомились с городом, здесь сама городская жизнь, архитектура, люди - все очень фотогеничное и интересное.



Прошлое города богато на разнообразные события: Ушуйя успела побывать оплотом миссионерской деятельности в среде непокорных индейцев, местом ссылки и морской базой аргентинских вооруженных сил.



Из достопримечательностей, которых в городе не много, можно выделить музей Моря, а также старинную тюрьму, самую южную на планете Земля. Сегодня на территории тюрьмы располагается городской краеведческий музей Мусео-дель-Фин-дель-Мундо (Музей Конца света).



В свое время Ушуайя была всего лишь примитивной китобойней, однако позже превратилась в каторжную колонию, в которой приходилось коротать свои дни русским анархистам. Правительство Аргентины в то время разместило на острове Тьера дель Фуэго тюрьму для серьезных преступников.





Музей Пресидио, размещенный в здании бывшей военной тюрьмы, Морской музей (в том же здании), Музей Края Света, посвященный истории, флоре и фауне Огненной Земли.



В бухте постоянное движение, швартуются яхты, здесь же снуют катера, на подходе трансатлантические круизные лайнеры, и грузовой морской транспорт .



В Ушуйе достаточно переменчивая погода, которая может кардинально меняться несколько раз в течение одного дня. Такой климат можно объяснить тем, что рядом находится море и горное окружение, которые и влияют на местные погодные условия.



Национальный парк Огненная Земля, располагается в 11 км западнее Ушуая. Национальный парк находится на границе с Чили в его западной части, а на востоке омывается Атлантическим океаном. Парк представляет из себя самые южные лесные массивы на планете Земля. Парк Огненная Земля был основан в 1960 году для того, чтобы защитить местные леса от вырубки. В парке вы сможете полюбоваться прекрасными горными пейзажами, а также увидеть поразительное воображение бескрайние долины с многочисленными реками и озерами.



Надо было видеть наше изумление, когда мы увидели этот мультяшный, словно оживший кораблик перед собой, после двухчасовой поездки на автомобиле в состоянии дремы. Водитель остановил автомобиль прямо перед ним, мы вышли из машины и остолбенели.



Учитывая климат и погоду Ушуая, довольно сложно было «поймать» утренний и вечерний свет, но все-таки, однажды это удалось.



В Ушуая находится крупный морской порт, в котором останавливаются круизные корабли, а также многочисленные частные яхты на пути в Антарктиду.



В летний период в порт Ушуая прибывает множество различных круизных судов, которые в последующем следуют в Антарктиду. В основном Ушуая является для туристов всего мира отправной точкой к ледникам или Антарктиде.



Это наш опытный и дружелюбный шкипер. Безусловно, он внес огромный вклад в наше морское путешествие и превратил, казалось бы, обыденную морскую прогулку в увлекательное, яркое путешествие, память о котором останется надолго.



На нашем паруснике было всего 8 человек, все свободно разместились, никто никому не мешал, производить съемку было очень комфортно. Чтобы путешественники чувствовали себя уютно на лодке, шкипер предлагал горячий кофе. И каждый раз это было очень и очень кстати.



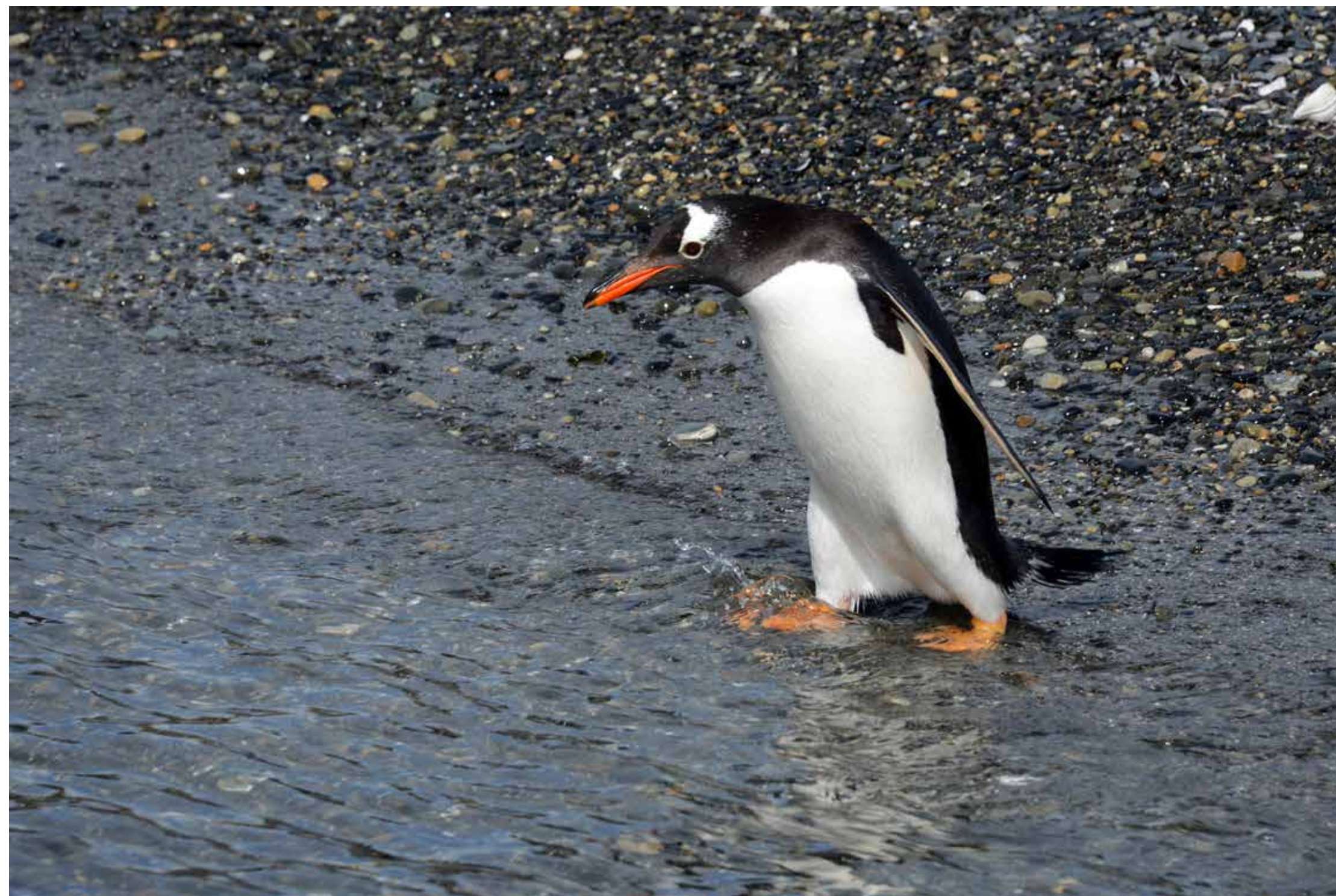
Южноамериканские морские котики предпочитают скалистые берега и в состоянии преодолевать довольно крутые подъёмы, чтобы добраться до своих мест отдыха. Часто они отдыхают в пещерах, стараясь спрятаться от дневной жары.



Мы с товарищем отработали все возможные ракурсы, прежде чем эта чайка улетела. Она удивительно фотогенична.



На всех побережьях южноамериканские морские котики на протяжении столетий были объектом промысла охотников. На побережье Перу в 1940-х оставалось только 40 котиков. Лишь изданные с тех пор законы, запрещающие охоту на них, позволили популяции вновь возрасти до 20 тысяч. На чилийском побережье живёт 20 тысяч морских котиков, на аргентинском — 3 тысячи.



Магелланов пингвин, или магелланский пингвин (*Spheniscus magellanicus*) — вид пингиновых рода очковых пингинов. Назван в честь Фернана Магеллана, открывшего места его обитания. Основной ареал гнездования — патагонское побережье, Огненная Земля, острова Хуан-Фернандес и Фолкленды. Яйцо высидывают оба родителя — около 40 дней.



За день до этого, мы купили тур в путешествие по островам на теплоходе, пассажиров на борту было около 50-70 человек. В тот день кроме разочарования от поездки мы ничего не получили, сплошная толкотня за возможность сделать очередное селфи на фоне пингвинов или котиков. Ощущения как от посещения зоопарка за решеткой. На следующий день мы взяли тур на этом паруснике, на борту всего 8 человек. Поездка была фантастическая, от того что ты находишься рядом с водой, слышишь ее шуршание о борт, да еще парус... в общем счастье состоялось. Все были очень благодарны нашему шкиперу за эту поездку.



Патагонский пингвин, род исполинских. Живет на антарктических и субантарктических островах. Иногда их можно встретить на побережье Патагонии в Южной Америке.



Фламинго мы нашли в самом заливе, вблизи дороги, в дальней части посёлка, эта птица осторожная и поэтому всегда держится подальше от берега.

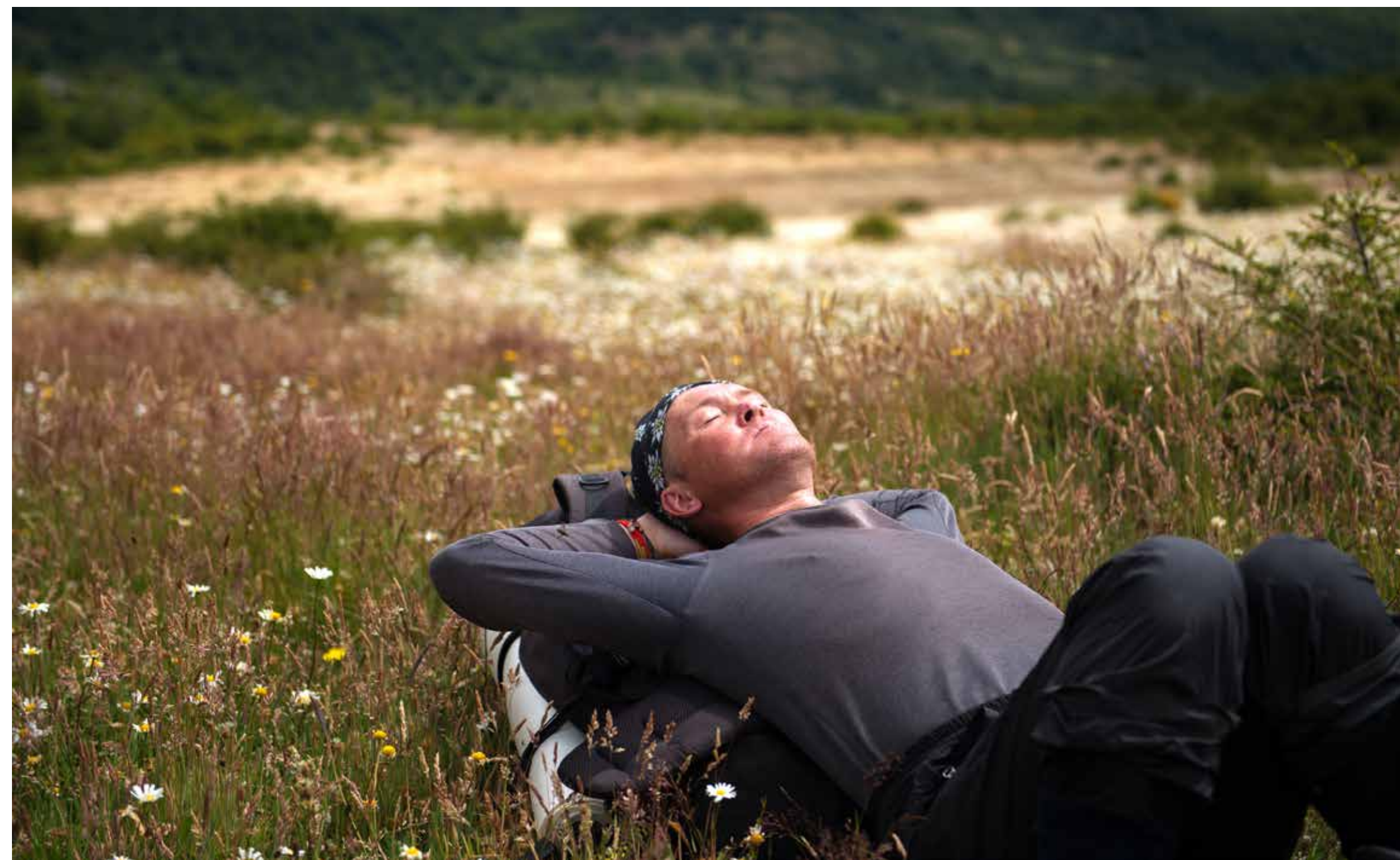


Эль Калафатэ стоит на берегу залива огромного озера Архентино. Здесь от самого озера несколько отделён совсем небольшой естественный водоём, который называется лагуна Нимец. Это природный резерват муниципального уровня. На этом небольшом озёрце гнездится просто невероятное количество разнообразных водоплавающих птиц. Очень хорошая возможность снимать, для любителей фотоохоты на птиц. Есть даже специальный домик - скрадок с бойницами, как полагается.



Наша команда: Фроленко Дмитрий, Луцак Юра и я.

Сюжет этих картинок довольно точно расставляет акценты, в плане занятости каждого участника в этой экспедиции. Мы с Дмитрием были полностью на все 100% были погружены в съемку на всем протяжении трека, в связи с этим, шли существенно медленнее Юры. В среднем мы с Дмитрием отставали от Юры в 8 -10 часовом переходе на 2-3 часа.



И еще огромное спасибо Юре, на протяжении всего трека он по своей инициативе взял на себя обязанность готовить пищу. Надо признать, он часто удивлял: так, когда продуктов оставалось совсем мало, он умудрялся сварить «кашу из топора», причем очень вкусную.

Дмитрию и Юре еще хочется сказать огромное спасибо, за заботу: в первый день трека к Fitz Roy, я заболел и два дня пролежал в палатке с температурой, Дмитрий регулярно заправлял мой термос и поил меня чаем с лимоном, а Юра как всегда готовил вкусную еду.

И вообще, хочу в этой книге выразить им огромную благодарность за то, что они были со мной в Патагонии в самые прекрасные мгновения в моей жизни.

ПАТАГОНИЯ

ОГНЕННАЯ ЗЕМЛЯ

Автор-составитель - Вадим Аксентьев.

Дизайн, верстка - Олег Аксентьев.

Фотографии - Вадим Аксентьев.

Фотографии на стр.: 37, 39, 49, 77, 78, 113, 132, 133, 136, 137 - Дмитрий

Фроленко.